

# NOTICIAS ECONÓMICAS

Semana: 15 al 19 de julio de 2019

## ACTUALIDAD ECONÓMICA

Previsiones de crecimiento para España

**FUNCAS prevé que el Producto Interior Bruto (PIB) español crecerá el 2,2% en 2019 en relación al año anterior y que la tasa de variación interanual se situará en el 2,0% en 2020 y el 1,8% en 2021.** La institución ha revisado a la baja la aportación del sector exterior, que para el presente ejercicio restaría 0,2 puntos porcentuales al crecimiento, mientras que ha mejorado la previsión sobre la aportación de la demanda interna que se situaría en 2,2 puntos. Las perspectivas sobre la evolución PIB apuntan a la moderación del ritmo de crecimiento puesto que el incremento de la incertidumbre en el ámbito exterior podría contrarrestar los impulsos positivos derivados de factores como la dilación y el refuerzo de los estímulos monetarios.

**Según FUNCAS, la progresiva desaceleración de la economía se prolongará en 2020 y 2021 debido, principalmente, al menor impulso de la demanda interna** para ambos años, en consonancia con la estabilización de la tasa de ahorro de las familias y una menor expansión del gasto público, coincidiendo con el fin del ciclo electoral.

Endeudamiento economía española

La economía española exhibe sin embargo ciertos **desequilibrios que constituyen focos de vulnerabilidad ante posibles shocks externos**, como ya ocurriera a partir de 2008 frente a la crisis financiera internacional. Destaca entre ellos el **elevado nivel de endeudamiento**. Así, en el primer trimestre del año, **la deuda total en términos consolidados se situó en 231,8% del PIB**, siendo el **stock de deuda de las Administraciones Públicas el que acumula mayores crecimientos**. Así, el sector público ha aumentado su nivel de endeudamiento en 59,2 puntos del PIB desde el estallido de la crisis en el año 2008 hasta alcanzar en el primer trimestre de 2019 el **98,7% del PIB**. Por el contrario, el proceso de amortización de deuda por parte del sector privado, en más de 68,6 puntos de PIB desde que su máximo en el año 2010, ha situado su ratio de deuda sobre PIB en el 132,8%. Ver gráfico 1.

A pesar de que los superávits de la cuenta corriente han contribuido de forma positiva a la reducción del endeudamiento externo, **la posición de inversión internacional neta de España (PIIN) sigue siendo muy negativa**. En el primer trimestre del año, alcanzó el equivalente al -77,7% del PIB, por debajo de su máximo en 2014 (-98%). Ver gráfico 2.

**Con el objetivo de rebajar las vulnerabilidades externas de la economía**, que ocupa la segunda posición deudora neta a nivel mundial, solo superado por Estados Unidos, **el Fondo Monetario Internacional (FMI) ha pedido a España reanudar el proceso de consolidación fiscal con el objetivo de reducir su todavía considerable déficit fiscal estructural y acometer reformas adicionales para reducir la dualidad de su mercado laboral**. El organismo considera que alcanzar una posición inversora

netamente internacional suficientemente fuerte y caídas del desempleo seguirá requiriendo de un superávit corriente relativamente alto.

## PRINCIPALES INDICADORES ECONÓMICOS

### Sectores

En el ámbito sectorial, la industria sigue ahondando en la fuerte ralentización que lleva experimentando los últimos meses. De esta forma, **el Índice General de Cifra de Negocios en la Industria corregido** de estacionalidad y calendario **creció en mayo el 0,8%**, 1,6 puntos menos que en abril. Por productos, destacan los bienes de consumo no duraderos por el mayor aumento (2,4%) y la energía por la mayor caída (-2,3%). Ver gráfico 4. Por su parte, **el Índice de Entradas de Pedidos industriales corregido cayó en mayo el 2,1% anual**, 15,5 puntos por debajo de la tasa de abril. En este caso, los bienes de equipo registraron el mayor descenso (-10,7%).

En cambio, el sector terciario continúa compensando la caída industrial con fuertes tasas de crecimiento, pese a que se empieza a sentir la desaceleración de la actividad. Así, **el Índice general de la cifra de negocios del Sector Servicios de Mercado corregido experimentó una variación del 4,6% anual en mayo**, 2,2 puntos por debajo de la tasa de abril. Destacó el aumento de las actividades profesionales, científicas y técnicas (9,4%), y el único sector que sufrió un descenso fue la venta y reparación de vehículos (-0,8%), en línea con la paralización del sector automotriz. Ver gráfico 4.

### Comercio UE

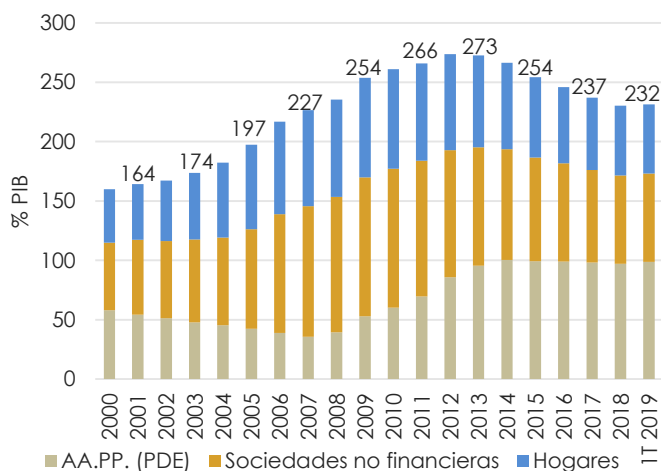
**Entre enero y mayo de 2019, las exportaciones de bienes de la Unión Europea (UE) al resto del mundo aumentaron el 5,4% interanual hasta los 842,0 miles de millones** de euros, mientras que las importaciones aumentaron el 6,3% hasta los 845,8 miles de millones. Consecuentemente, la UE registró un déficit comercial frente al resto del mundo de 3.813 millones de euros, en comparación con el superávit de 3.112 millones del mismo periodo de 2018. Por su parte el comercio entre los países de la UE creció el 3,3% en los cinco primeros meses de 2019. Ver gráfico 5.

## AGENDA

- 25 de julio: publicación de la **Encuesta de Población Activa** (2T 2019),
- 25 de julio: reunión del **Consejo de Gobierno** del Banco Central Europeo sobre política monetaria.
- 30 de julio: reunión del **Comité Federal de Mercado Abierto** relativa a la **política monetaria** de la Fed.
- 31 de julio: publicación del avance de **Contabilidad Nacional Trimestral** (2T 2019).
- 2 de agosto: publicación de la **afiliación a la Seguridad Social** y **paro registrado** (julio 2019).

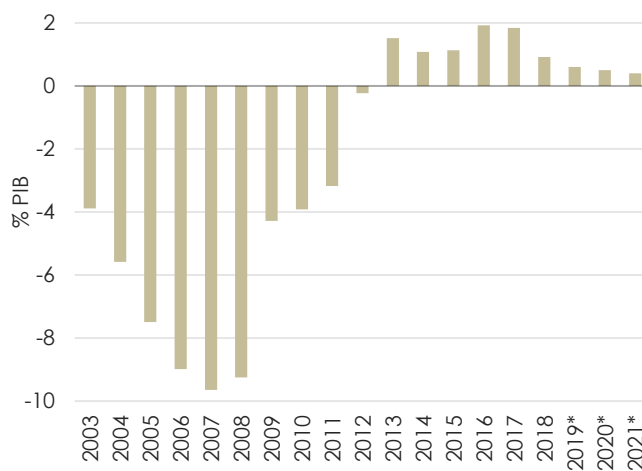
## EVOLUCIÓN DE LAS PRINCIPALES VARIABLES ECONÓMICAS

GRÁFICO 1. DEUDA CONSOLIDADA POR SUBSECTORES.



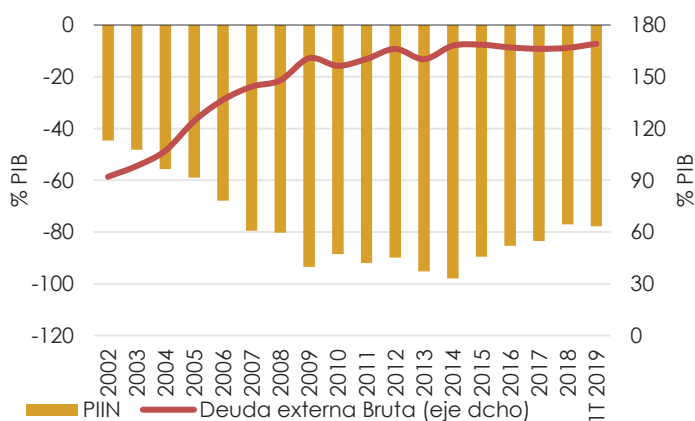
Fuente: Banco de España, Equipo Económico

GRÁFICO 2. BALANZA POR CUENTA CORRIENTE.



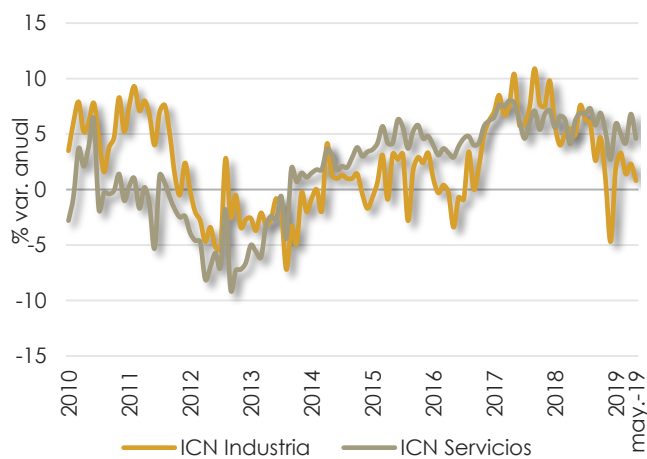
Fuente: Banco de España, Equipo Económico. \*Previsiones de FUNCAS

GRÁFICO 3. POSICIÓN INVERSORA INTERNACIONAL NETA Y DEUDA EXTERNA BRUTA.



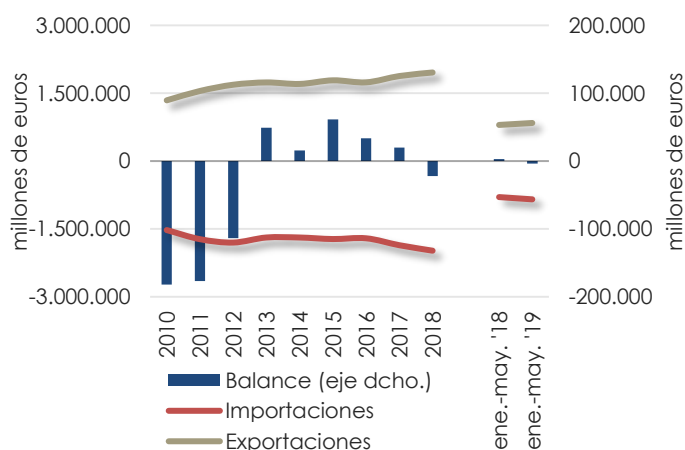
Fuente: Banco de España, Equipo Económico.

GRÁFICO 4. INDICE DE CIFRA DE NEGOCIOS.



Fuente: INE, Equipo Económico.

GRÁFICO 5. COMERCIO EXTRA EUROPEO.



Fuente: Eurostat, Equipo Económico.

TABLA 2. MERCADOS FINANCIEROS.

	Bolsas			
	a cierre del jueves	cierre semana anterior	var. sem anal	var. anual
Ibex 35	9.225	9.401	-1,9%	-5,3%
FTSE 100	7.493	7.603	-1,4%	-2,6%
S&P 500	2.984	2.973	0,4%	6,6%
Divisas				
EUR/USD	1,123	1,126	-0,3%	-3,4%
EUR/GBP	0,903	0,897	0,7%	1,9%
EUR/JPY	121,207	121,653	-0,4%	-7,4%
Bonos 10 años				
España	0,43%	0,25%	72,0%	-66,1%
Alemania	-0,32%	-0,40%	-20,0%	-220,3%
EE.UU.	2,04%	1,95%	4,6%	-28,2%
Materias primas				
Barril Brent	62,60	63,18	-0,9%	-15,3%