

# NOTICIAS ECONÓMICAS

Semana: del 2 al 6 de septiembre de 2019

## ACTUALIDAD ECONÓMICA

### Mercado de Trabajo

En un contexto de crecimiento económico español más moderado, el ritmo de creación de empleo se ha suavizado, creció **el 2,6% en términos interanuales en el mes de agosto de 2019**, claramente por debajo de los registros superiores al 3,0% alcanzados entre 2014 y 2018. **El número de afiliados a la Seguridad Social aumentó, en media, en 480.413 con relación al mismo mes del año anterior, situando de esta forma el total de afiliados en los 19,3 millones.** Ver gráfico 1. No obstante, en relación a julio 2019 y consecuencia en gran parte de la estacionalidad, la afiliación se contrajo en agosto en 213.000 personas, siendo **la mayor destrucción de empleo de las registradas en los meses de agosto desde 2008.**

Dada la estructura productiva de la economía española, **el grueso del empleo entre septiembre de 2018 y agosto de 2019 se generó en el sector servicios.** Así, el aumento de la actividad en dicho sector ha derivado en un incremento en el número de afiliados del 2,8% lo que supone un incremento de 404.452 más afiliados en media que en el mes de agosto de 2018. La construcción, por su parte, ha sido la actividad que ha registrado la mayor tasa de crecimiento interanual, del orden del 4,3%.

Por otro lado, **el número de parados registrados alcanzó los 3.065.84 lo que supone 116.624 parados menos que en agosto de 2018.** A pesar de que el proceso de creación de empleo iniciado a mediados del año 2013 ha permitido reducir la tasa de paro, el número de personas en situación de desempleo en España sigue siendo muy elevado y se sitúa muy por encima de los niveles europeos. Atendiendo a los últimos datos de Eurostat relativos al mes de julio, **la tasa de paro en la UE-28 se situó en el 6,3% y en el 7,5% en la zona del euro. En España, el porcentaje de parados en relación a la población activa fue del 13,9%**, sólo superado por Grecia que registró una tasa de paro del 17,2%.

**La creación de empleo y el incremento de las rentas salariales, junto con las favorables condiciones financieras** -el Euribor se situó en agosto en el -0,36%-, han continuado estimulando tanto el gasto de los hogares como la inversión empresarial. De este modo, **la demanda interna constituye el principal motor de crecimiento de la economía española.** Tal y como reflejan los últimos datos de Contabilidad Nacional, de los 2,3 puntos porcentuales de crecimiento del Producto Interior Bruto (PIB) en el segundo trimestre del año, 1,6 puntos se debieron a la contribución de la demanda nacional. Ver gráfico 2.

## PRINCIPALES INDICADORES ECONÓMICOS

### Turismo

El turismo ha demostrado que continúa siendo uno de los pilares fundamentales para la economía española. **España recibió entre enero y julio 48,1 millones de visitantes internacionales, el 1,9% más** que un año antes. Se aprecia además una continuación de la tendencia mostrada en años pasados: **el gasto crece más rápido que la llegada de turistas**. En este periodo, el gasto de los viajeros extranjeros que eligieron España como el destino de su viaje, **creció el 3,3%** en términos interanuales, hasta alcanzar los 52.360 millones de euros. De esta forma, el turista medio gastó en España entre enero y julio más de 150 euros diarios. Ver gráfico 3.

Por otro lado, **se puede observar un cambio gradual en los países de origen de los turistas que visitan nuestro país**. Si bien es cierto que más de la tercera parte de los turistas provienen de Reino Unido (22% del total) y Francia (13%), estos han experimentado caídas en lo que va de año, del 1,6% y 1,2%, respectivamente. Por el contrario, **los turistas provenientes de Estados Unidos han crecido el 14,2%**, los del **resto del continente americano el 8,4%** y **los del resto del mundo** (sin tener en cuenta Europa o América), lo han hecho el **11,4%**.

### Vivienda

Los precios de los activos del sector inmobiliario han seguido creciendo de forma notable en el segundo trimestre de 2019, aunque a menor ritmo que en el primero. De esta forma, **la tasa anual del Índice de Precios de Vivienda se situó en el 5,3% en el segundo trimestre**, un punto y medio menor que en el primero. La vivienda nueva bajó tres puntos su nivel de crecimiento de precios respecto al trimestre anterior (7,2%), aunque continuó creciendo por encima de los precios de la vivienda de segunda mano (5,0%). Ver gráfico 4.

### EE.UU.

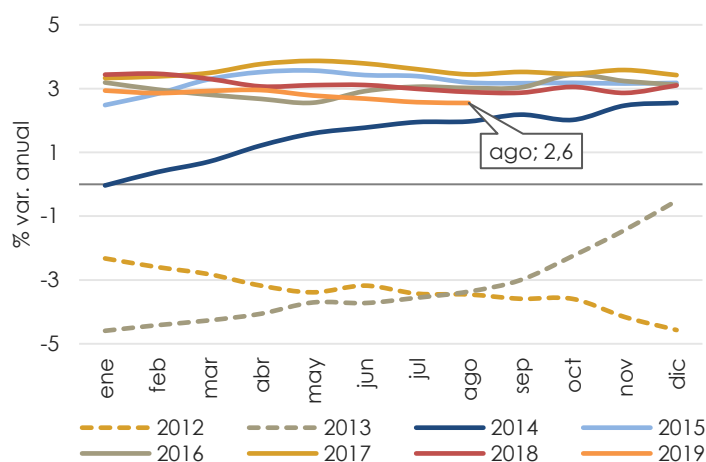
En Estados Unidos, y más concretamente, en el área comercial, continúa empeorando la balanza comercial a pesar del aumento de las barreras proteccionistas. Así, **Estados Unidos registró en julio un déficit comercial de 53.989 millones de dólares, el 2,9% mayor** con respecto al resultado del séptimo mes del año pasado. De esta forma, mientras las exportaciones cayeron el 0,6% en términos anuales, las importaciones permanecieron estables. Destacan el déficit comercial registrado con China (29.600 millones de dólares) y el de 15.900 millones de dólares con la Unión Europea. Ver gráfico 5.

## AGENDA

- 10 de septiembre: publicación del **Periodo Medio de Pago** y datos de ejecución presupuestaria de las CC.AA. (junio de 2019).
- 12 de septiembre: reunión del **Consejo de Gobierno del BCE** relativa a la política monetaria.
- 16 de septiembre: publicación de la **Contabilidad Nacional de España**. Serie 1995-2018.
- 17-18 de septiembre: reunión del **Comité de Mercado Abierto de la Fed** relativo a la política monetaria.
- 23 de septiembre: fecha **límite para la investidura de un nuevo Gobierno en España**. De lo contrario, se publicará la nueva convocatoria electoral.

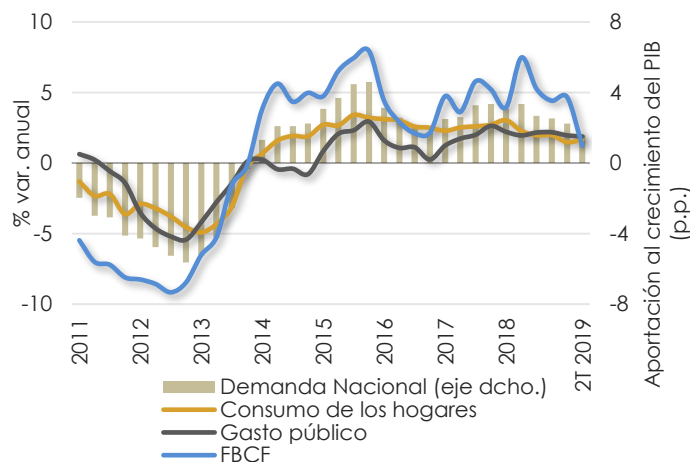
## EVOLUCIÓN DE LAS PRINCIPALES VARIABLES ECONÓMICAS

GRÁFICO 1. AFILIACIÓN A LA SEGURIDAD SOCIAL



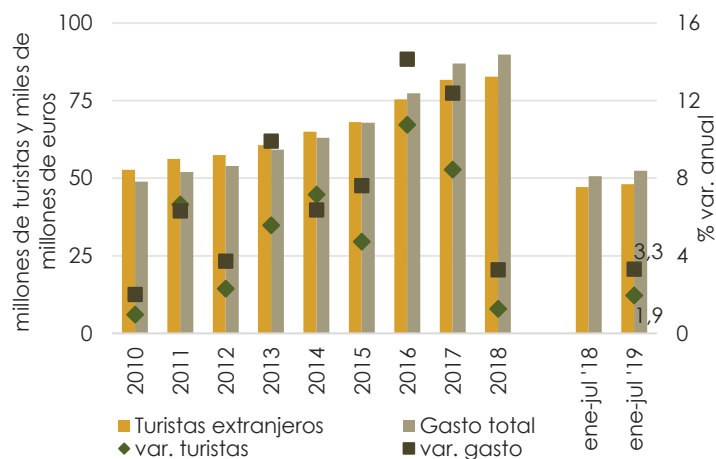
Fuente: Ministerio de Trabajo, Equipo Económico.

GRÁFICO 2. EVOLUCIÓN DE LA DEMANDA INTERNA



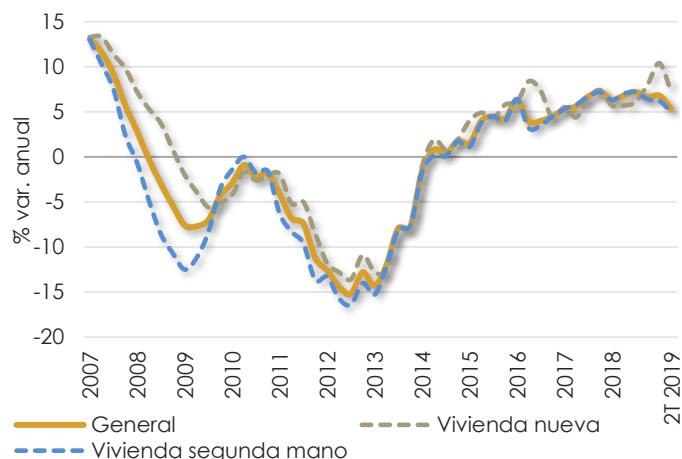
Fuente: INE, Equipo Económico.

GRÁFICO 3. LLEGADA Y GASTO DE TURISTAS EXTRANJEROS



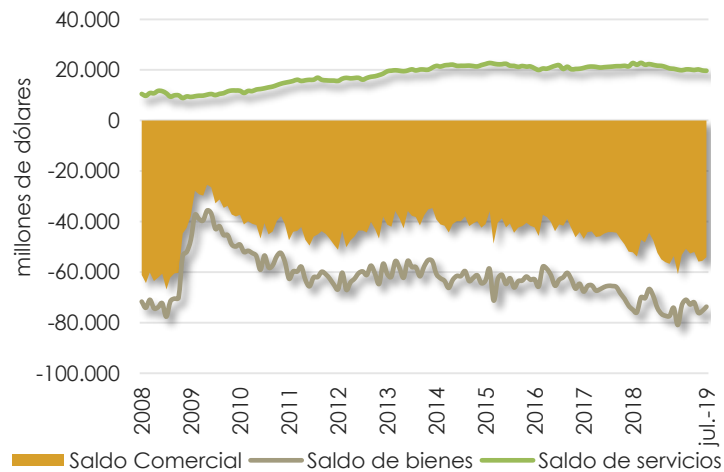
Fuente: INE, Equipo Económico.

GRÁFICO 4. ÍNDICE DE PRECIOS DE LA VIVIENDA



Fuente: INE, Equipo Económico.

GRÁFICO 5. BALANZA COMERCIAL DE EE.UU.



Fuente: BEA, Equipo Económico.

TABLA 1. MERCADOS FINANCIEROS

	Bolsas			
	a cierre del jueves	cierre semana anterior	var. semanal	var. anual
Ibex 35	8.992	8.794	2,3%	-2,5%
FTSE 100	7.271	7.184	1,2%	-0,5%
S&P 500	2.937	2.925	0,4%	2,1%
Divisas				
EUR/USD	1,103	1,107	-0,4%	-5,3%
EUR/GBP	0,897	0,905	-0,9%	-0,4%
EUR/JPY	118,009	117,680	0,3%	-8,5%
Bonos 10 años				
España	0,25%	0,12%	108,3%	-82,9%
Alemania	-0,60%	-0,69%	-13,0%	-266,7%
EE.UU.	1,57%	1,52%	3,3%	-45,7%
Materias primas				
Barril Brent	60,45	60,49	-0,1%	-21,2%