

NOTICIAS ECONÓMICAS

Semana: del 18 al 22 de noviembre de 2019

ACTUALIDAD ECONÓMICA

Crecimiento económico, política fiscal y pensiones

La desaceleración del crecimiento mundial se extiende a la práctica totalidad de las economías desarrolladas, según muestran los últimos datos publicados por la Organización para la Cooperación y el Desarrollo Económicos (OCDE). Así **el Producto Interior Bruto (PIB) de la media de los países de la OCDE creció un 0,3% en el tercer trimestre de 2019**, una décima menos en comparación con los tres meses anteriores, lo que representa la tasa más baja desde el último trimestre del 2018. **España, con un crecimiento del 0,4% entre julio y septiembre, se situaría por encima de la media de los países de la OCDE y cerraría el ejercicio 2019 con una tasa de variación interanual del 2,0%**. Ver gráfico 1.

En el actual contexto de la moderación de la actividad y del limitado margen de actuación de la política monetaria acomodaticia en la eurozona, **la Comisión Europea (CE) ha insistido por su parte esta semana en la necesidad de responder de manera coordinada a través de política fiscal** si los riesgos a la baja para el crecimiento se materializaran. No obstante, **este impulso inversor debe circunscribirse a los Estados miembros con espacio fiscal**.

En el caso de España, la Comisión Europea ha considerado que el Proyecto de Plan Presupuestario 2020 presentado por el Gobierno presenta riesgo de incumplimiento con las disposiciones del Pacto de Estabilidad y Crecimiento. Atendiendo a las últimas previsiones de otoño de la CE para el año 2019, **el organismo no espera que el esfuerzo presupuestario contemplado resulte suficiente para el cumplimiento con el índice de referencia de reducción de la deuda en 2019 y 2020**, que requeriría una mejora del saldo presupuestario estructural del 0,5% y del 1,0% del PIB en 2019 y 2020, respectivamente. Por el momento, y según los datos hasta septiembre, la **deuda de las Administraciones Públicas alcanzó los 1.2072.027 millones de euros lo que supuso el 2,5% más interanual**, siendo especialmente relevante el crecimiento del endeudamiento de la Seguridad Social con un aumento del 50,4%, hasta los 52.444 millones de euros. Ver gráfico 2.

La Comisión también ha advertido del escaso esfuerzo realizado en nuestro país desde la recomendación emitida por la Comisión el pasado mes de julio **en relación con la reforma del sistema de pensiones en aras de garantizar su sostenibilidad**. La prolongación del mecanismo de actualización de las pensiones de acuerdo con la inflación para 2018, 2019 y planificado para 2020, junto con el aplazamiento del factor de sostenibilidad requeriría, según la Comisión, **medidas compensatorias para garantizar la sostenibilidad del sistema de pensiones a medio y largo plazo**. El Banco de España ha destacado por su parte que el problema del sistema actual es fundamentalmente demográfico, puesto que la tasa de dependencia pasará de tres activos por cada jubilado a como mucho dos. En este sentido, **considera imprescindible modificar la edad de**

jubilación y complementar las pensiones públicas con productos financieros privados para lo que resultaría necesario que estos fueran responsables y competitivos.

PRINCIPALES INDICADORES ECONÓMICOS

Servicios

Pese a la desaceleración de la actividad que está experimentando la economía española, el sector terciario continúa demostrando su robustez. De esta forma, el **sector servicios registró un aumento de su facturación del 2,5% el mes de septiembre en términos interanuales**, en su serie corregida, el mismo avance que mostró en agosto. Si bien es cierto que estas son las menores tasas de crecimiento desde 2014, **el sector servicios encadena 73 meses de ascensos interanuales**. Por su parte, la ocupación en el sector creció en el noveno mes del año el 1,5% interanual, una décima más que en agosto, sumando 66 meses de crecimiento. Ver gráfico 3.

Particularmente, se prevé además que el sector turístico continúe batiendo récords. Así lo ha estimado el **Ministerio de Industria, Comercio y Turismo, que prevé que España reciba este año 83,4 millones de turistas internacionales, el 0,7% más que en 2018**. Su gasto también alcanzaría máximos históricos en 2019 hasta los 91.879 millones de euros, el 2,4% más que el año anterior.

Industria

Al contrario que los servicios, el sector industrial ha venido mostrando un mayor debilitamiento, en parte a causa del menor impulso de Alemania y de las tensiones comerciales, que afectan particularmente al comercio de manufacturas. Así, **la cifra de negocios de la industria cayó el 1,6% interanual en septiembre**, en su serie corregida, **arrastrado por la caída de facturación en el sector de la energía (-15,0%)** seguido de los bienes intermedios (-3,1%). Los bienes de consumo fueron el único sector que presentó un avance anual, del 2,8%. Por su parte, **las entradas de pedidos cedieron el 1,1% interanualmente, también a causa mayoritariamente del sector energético**. En este caso, los pedidos de bienes de consumo y de equipo avanzaron, el 2,2% y el 3,4%, respectivamente. Ver gráfico 4.

Construcción

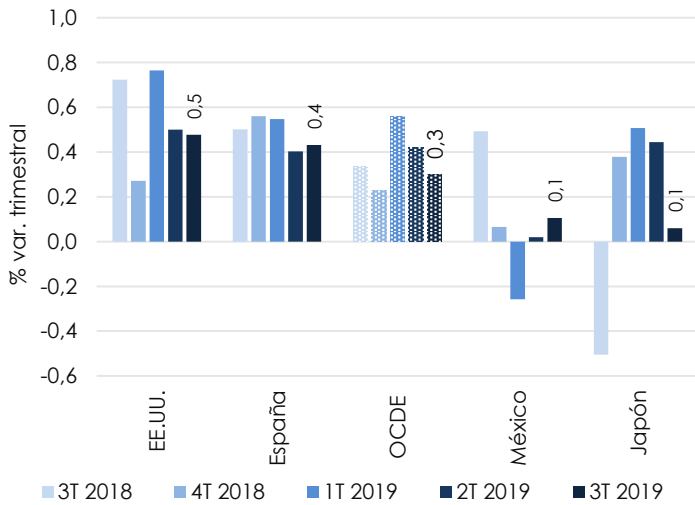
La actividad de la construcción, que hasta ahora se había mostrado más resistente a la mayor debilidad del ciclo que la industrial, registró el pasado mes de septiembre una caída interanual del 10,0%, lo que supone el mayor retroceso desde diciembre de 2017, después del repunte del 2,3% del mes anterior. Esta es, además, la mayor contracción experimentada entre los países de la Unión Europea, donde la construcción aumentó el 0,3% interanual en septiembre, mientras que en la zona euro la actividad disminuyó el 0,7% en términos interanuales. Ver gráfico 5.

AGENDA

- 28 de noviembre: publicación del avance del **IPC** (noviembre 2019).
- 3 de diciembre: constitución de las **Cortes**. Publicación de los datos de **Afiliación a la Seguridad Social** y paro registrado (noviembre 2019).
- 10-11 de diciembre: reunión del **Comité de Mercado Abierto** de la Reserva Federal.
- 12 de diciembre: reunión sobre **política monetaria del BCE** y **Elecciones Generales** en Reino Unido.
- 12 y 13 de diciembre: reunión del **Consejo Europeo**.
- 17 y 19 de diciembre: primera y segunda **votación de investidura para la Presidencia del Gobierno**.

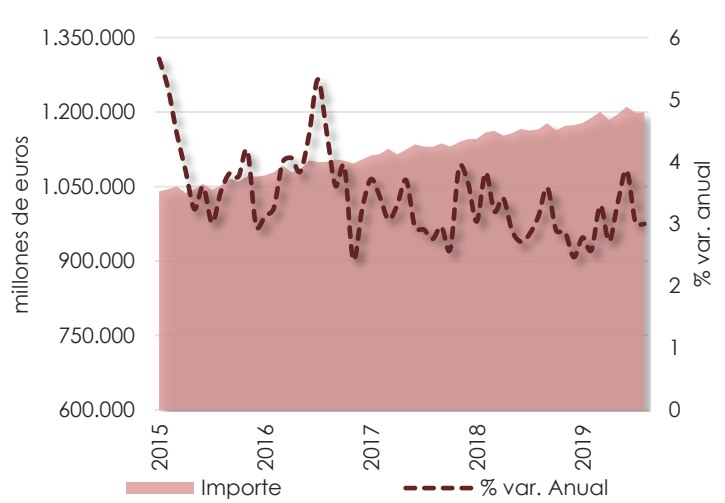
EVOLUCIÓN DE LAS PRINCIPALES VARIABLES ECONÓMICAS

GRÁFICO 1. CRECIMIENTO EN LA OCDE.



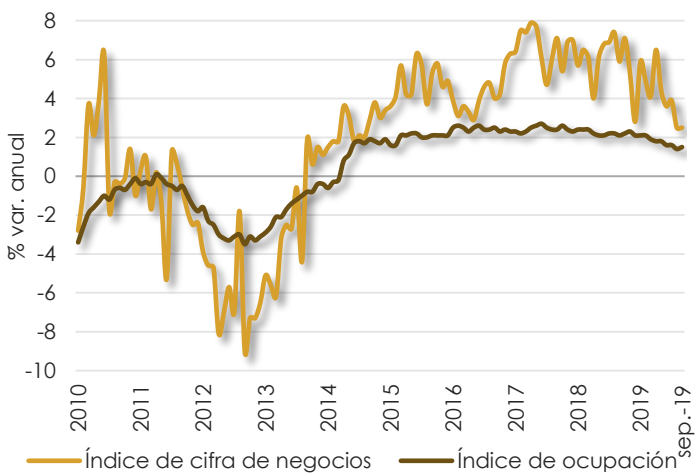
Fuente: OCDE, Equipo Económico.

GRÁFICO 2. DEUDA DE LAS ADMINISTRACIONES PÚBLICAS.



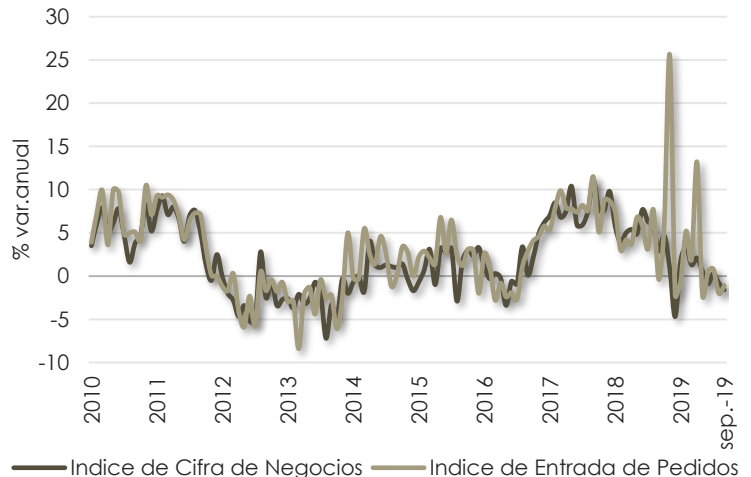
Fuente: Banco de España, Equipo Económico.

GRÁFICO 3. ACTIVIDAD EN EL SECTOR SERVICIOS.



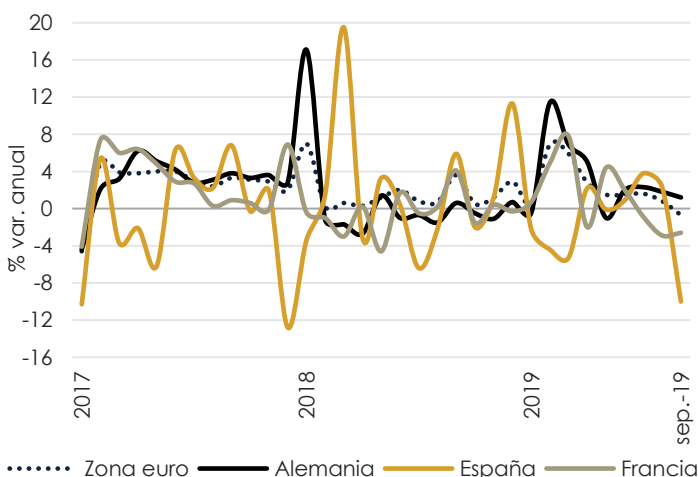
Fuente: INE, Equipo Económico.

GRÁFICO 4. FACTURACIÓN Y PEDIDOS EN LA INDUSTRIA.



Fuente: INE, Equipo Económico.

GRÁFICO 5. PRODUCCIÓN DE CONSTRUCCIÓN EN EUROPA.



Fuente: Comisión Europea, Equipo Económico.

TABLA 1. MERCADOS FINANCIEROS.

	Bolsas			
	a cierre del jueves	cierre semana anterior	var. semanal	var. anual
Ibex 35	9.214	9.221	-0,1%	3,1%
FTSE 100	7.238	7.304	-0,9%	3,7%
S&P 500	3.108	3.096	0,4%	17,3%
Divisas				
EUR/USD	1,108	1,102	0,5%	-2,6%
EUR/GBP	0,857	0,856	0,1%	-3,2%
EUR/JPY	120,178	119,627	0,5%	-6,4%
Bonos 10 años				
España	0,45%	0,45%	0,0%	-72,6%
Alemania	-0,33%	-0,35%	-5,7%	-194,3%
EE.UU.	1,77%	1,83%	-3,3%	-42,3%
Materias primas				
Barril Brent	63,68	62,40	2,1%	3,0%