



NOTICIAS ECONÓMICAS

Semana: del 2 al 5 de diciembre de 2019

ACTUALIDAD ECONÓMICA

Mercado de trabajo

La economía española sigue creando empleo, pero lo hace paulatinamente a menor ritmo, en línea con la desaceleración de la actividad. De esta forma, frente a ritmos de crecimiento de la afiliación a la Seguridad Social en años anteriores, que se situaban cada mes en cifras claramente superiores al 3% interanual, **ha registrado en noviembre de 2019 un crecimiento del 2,3%, quedando el número de afiliados del conjunto del sistema en 19.376.878 personas.** A nivel sectorial, tanto la construcción como los servicios han mostrado en noviembre un mayor dinamismo interanual en la contratación, respectivamente del 3,4% y el 2,6%. (ver gráfico 1).

Por su parte, la ocupación creció en la industria el 1,2% y experimentó una contracción del 1,3% en la agricultura. **La afiliación aumentó en todas las Comunidades Autónomas,** aunque lo hizo **de forma más intensa en la Región de Murcia y la Comunidad de Madrid,** con un incremento del 3,1% en ambas, mientras que Castilla y León y Extremadura mostraron avances más débiles, del 1,2% y el 0,01% respectivamente.

Por su parte, **el número de parados en el mes de noviembre se situó en 3.198.184 personas, lo que supuso una reducción del 1,7% en relación al mismo mes del pasado ejercicio.** Destaca el ligero aumento interanual del 0,4% que experimentó el paro registrado de la población menor de 25 años, que concentra algo más del 8% del total. Ver gráfico 2.

Guerra comercial

La incertidumbre derivada de los conflictos geopolíticos y comerciales internacionales tiene su máximo reflejo en la caída del comercio mundial, que a lo largo de este año ha entrado incluso en cifras negativas. Si en 2018 el volumen de comercio mundial había crecido el 3,5%, **entre enero y septiembre de 2019 ha experimentado un retroceso del 0,4%** (ver gráfico 3), que podría incluso recrudecerse tras los anuncios de EE.UU. respecto de la imposición de nuevos aranceles.

Así, por un lado, **la Administración Trump pretende restablecer los aranceles al aluminio y el acero a Argentina y a Brasil, suspendidos desde junio de 2018, como represalia a lo que EE.UU considera una devaluación masiva del peso y el real.** En paralelo, la Comisión Europea (CE) y Francia manifestaron su intención de coordinar la respuesta a Estados Unidos después del **anuncio de que este último impondrá aranceles de hasta el 100% a productos franceses por valor de 2.400 millones de dólares tras concluir que la tasa digital francesa discrimina a las tecnológicas estadounidenses.** La CE pretende, por el momento, buscar resolverlo de forma amistosa con el fin de evitar recurrir a un procedimiento de resolución de disputas de la Organización Mundial Comercio (OMC).

PRINCIPALES INDICADORES ECONÓMICOS

Industria

Consecuencia en parte de la ralentización del comercio mundial, **la actividad del sector manufacturero español siguió contrayéndose durante el pasado mes de noviembre**. Así lo indica **el índice de gerentes de compras (PMI), que marcó 47,5 puntos**. La evolución del sector se ve también afectada por la desaceleración del gasto y la inversión domésticos a causa de la persistente incertidumbre política.

La caída se viene reflejando asimismo en **la producción industrial, que en octubre mostró un retroceso del 1,3% interanual**, en la serie corregida. No obstante, de **promedio en los diez primeros meses de 2019, la producción ha mostrado una modesta expansión, del orden del 0,6%, claramente por encima de los principales socios europeos**. La producción energética y los bienes intermedios han sido los mayores responsables del retroceso de octubre, con caídas del 4,4% y 2,0%, respectivamente. Ver gráfico 4.

Servicios

Por su parte, **el sector terciario continúa expandiéndose. El índice PMI del sector servicios subió a 53,2 puntos en noviembre** desde los 52,7 de octubre. El índice se ha mantenido por encima de la línea 50 que separa el crecimiento de la contracción durante algo más de seis años, y en noviembre ha marcado el máximo en cuatro meses.

Dentro del sector servicios, destacan los positivos resultados turísticos. Así, **España recibió más de 74,7 millones de turistas internacionales entre enero y octubre, el 1,1% más en términos interanuales. El gasto de los turistas durante estos diez meses creció el 2,9%**, alcanzando los 82.197 millones de euros. Sólo en el mes de octubre visitaron España 7,6 millones de turistas internacionales. Ver gráfico 5.

Sector exterior

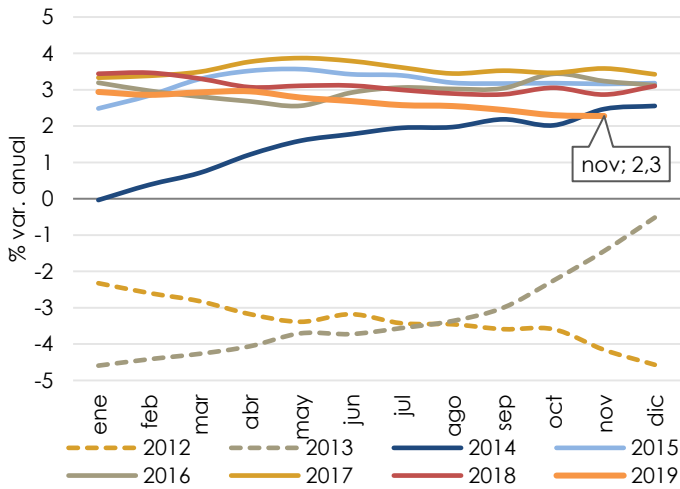
Continúa la capacidad de financiación de la economía española frente al exterior, si bien a la baja. La balanza por cuenta corriente registró un superávit de 15.900 millones de euros hasta septiembre, el 10,6% menos interanual. La evolución se explica por la caída del superávit de la balanza de bienes y servicios y de la cuenta de capital y por el aumento del déficit de las rentas primaria y secundaria.

AGENDA

- Del 2 al 13 de diciembre: Convención Marco de Naciones Unidas sobre cambio climático - Conferencia de las Partes **(COP)25** en Madrid.
- 10-11 de diciembre: reunión del Comité de Mercado Abierto de la **Reserva Federal**.
- 12 de diciembre: reunión sobre **política monetaria del BCE** y **Elecciones Generales** en Reino Unido.
- 12 y 13 de diciembre: reunión del **Consejo Europeo**.
- 17 y 19 de diciembre: primera y segunda **votación de investidura para la Presidencia del Gobierno**.
- 30 de diciembre: publicación datos definitivos de la **Contabilidad Nacional Trimestral** (3T 2019).
- 14 y 15 de enero: celebración de la X edición del **Spain Investor's Day (SID)**

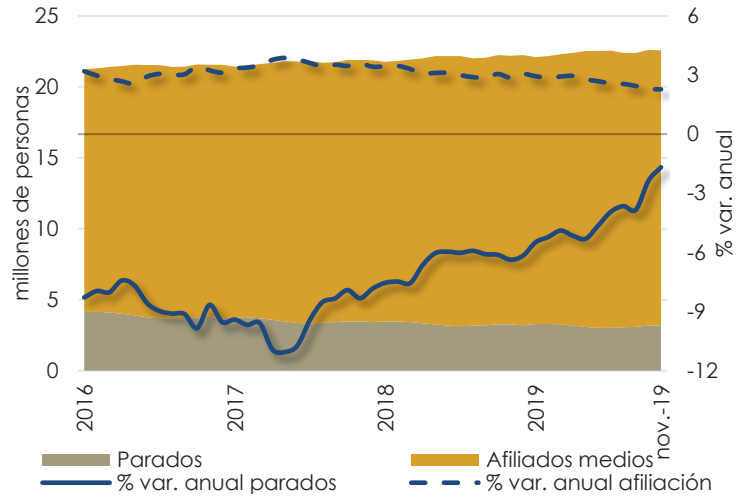
EVOLUCIÓN DE LAS PRINCIPALES VARIABLES ECONÓMICAS

GRÁFICO 1. AFILIACIÓN MEDIA A LA SEGURIDAD SOCIAL.



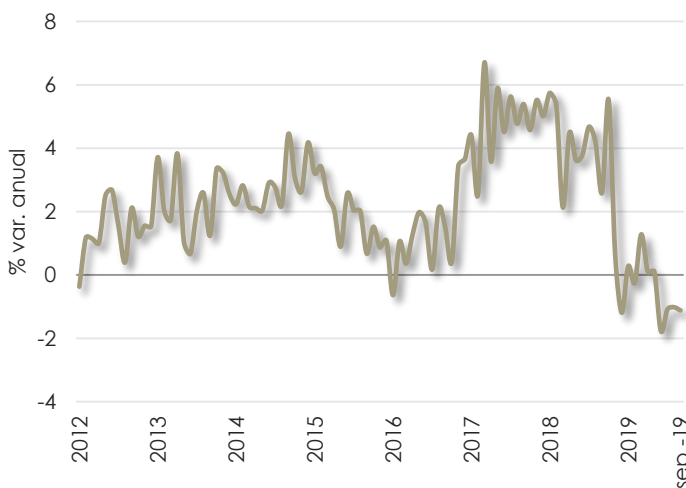
Fuente: Ministerio de Trabajo, Migraciones y Seguridad Social, Equipo Económico.

GRÁFICO 2. EVOLUCIÓN DE LA AFILIACIÓN VS. PARO.



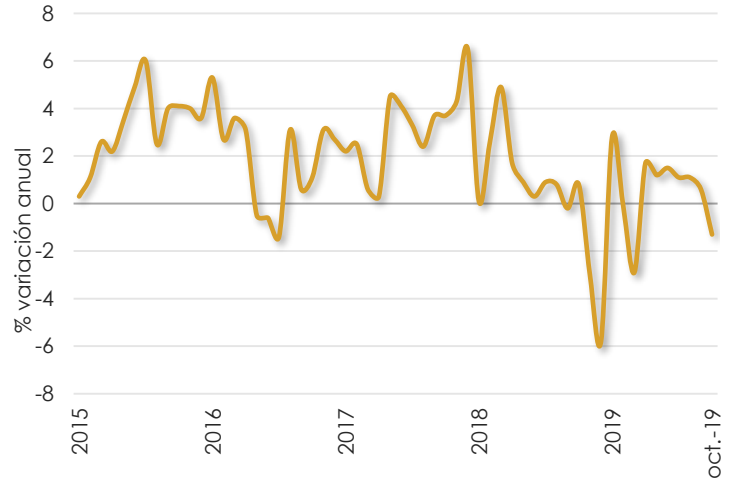
Fuente: SEPE, Equipo Económico.

GRÁFICO 3. VOLUMEN DEL COMERCIO MUNDIAL.



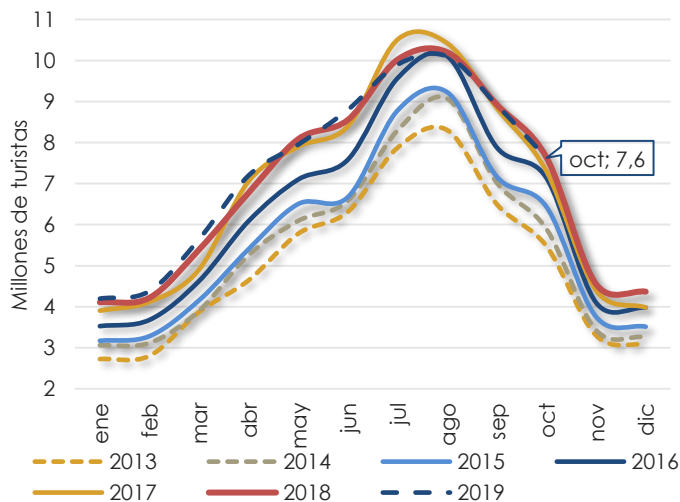
Fuente: World Trade Monitor, Equipo Económico.

GRÁFICO 4. ÍNDICE DE PRODUCCIÓN INDUSTRIAL.



Fuente: INE, Equipo Económico.

GRÁFICO 5. LLEGADA DE TURISTAS INTERNACIONALES.



Fuente: INE, Equipo Económico.

TABLA 1. MERCADOS FINANCIEROS.

	Bolsas			
	a cierre del miércoles	cierre semana anterior	var. sem anal	var. anual
Ibex 35	9.270	9.359	-1,0%	4,8%
FTSE 100	7.188	7.416	-3,1%	5,7%
S&P 500	3.112	3.141	-0,9%	15,5%
Divisas				
EUR/USD	1,109	1,100	0,8%	-2,5%
EUR/GBP	0,844	0,851	-0,8%	-5,4%
EUR/JPY	120,646	120,356	0,2%	-6,0%
Bonos 10 años				
España	0,44%	0,41%	7,3%	-69,9%
Alemania	-0,32%	-0,37%	-13,5%	-233,3%
EE.UU.	1,78%	1,77%	0,6%	-38,2%
Materias primas				
Barril Brent	63,04	63,92	-1,4%	5,8%