

# NOTICIAS ECONÓMICAS

Semana: del 2 al 6 de marzo de 2020

## ACTUALIDAD ECONÓMICA

Crisis sanitaria mundial - COVID-19

**El impacto negativo del coronavirus sobre la economía mundial es ya evidente** y la incertidumbre sobre la prolongación de la epidemia ha motivado la rebaja en las perspectivas de crecimiento a nivel global. El virus ya afecta a 95.333 personas en todo el mundo, de las cuales el 15% se encuentran fuera de China, según reporta la Organización Mundial de la Salud (ver Gráfico 1). Así, **la Organización para la Cooperación y el Desarrollo Económicos (OCDE) estima que el impacto del virus podría reducir a la mitad el crecimiento del Producto Interior Bruto (PIB) mundial en 2020, situando así su tasa de variación interanual en el 1,5%, según el escenario más adverso.** No obstante, el organismo admite que la evolución a corto y medio plazo es muy incierta.

En este contexto, **los organismos internacionales, los Bancos Centrales y la gran mayoría de los países han reafirmado su compromiso para utilizar todas las herramientas necesarias** para hacer frente a los riesgos ligados a la expansión de la epidemia. Así, con el objeto de contrarrestar el impacto del coronavirus en los mercados y en la economía, **la Reserva Federal (Fed) ha reaccionado rápidamente, por delante incluso de lo esperado por los mercados, y ha decidido hacer uso de la política monetaria al aplicar un recorte del 0,5% en los tipos de interés,** situándolos en el rango del 1,0% y el 1,25%. (ver gráfico 2). Mientras que el **Banco Popular de China (BPC) ha decidido mantener los tipos de interés,** ya que considera que la liquidez total en el sistema bancario es adecuada.

Por su parte, **en Europa, el Banco Central Europeo (BCE) ha señalado que, de momento, no tomará ninguna medida,** aunque habrá que esperar a la reunión de política monetaria que tendrá lugar la próxima semana para conocer con certeza su postura. En cambio, **los ministros de Economía y Finanzas europeos** han anunciado, en su reunión del Ecofin, que **permitirán que los Estados Miembros se desvíen temporalmente de los objetivos del Pacto de Estabilidad y Crecimiento** para amortiguar las consecuencias económicas del COVID-19.

Por otro lado, **el Banco Mundial y el Fondo Monetario Internacional han declarado que movilizarán respectivamente 12.000 millones y 50.000 millones de dólares para ayudar a los países que afrontan el impacto económico y de salud del COVID-19.** Las medidas, entre las que se incluyen la asesoría de medidas de financiación de emergencias y asistencia técnica, se han creado con el objetivo de ayudar a los países en desarrollo.

## OTROS INDICADORES ECONÓMICOS RELEVANTES

### Mercado de Trabajo

El mercado laboral español continúa creando empleo, si bien en clara desaceleración con respecto a años anteriores. De esta forma, **la Seguridad Social ha cerrado en febrero, de media, con 19.488.378 de afiliados, lo que ha supuesto un incremento interanual del 1,9%**, en términos desestacionalizados. **Este avance interanual es superior al registrado en enero, pero muy inferior al de años anteriores** (ver Gráfico 3). El empleo creció en todos los sectores de actividad excepto en el agrícola, donde cayó el 3,1% anual. La afiliación en el sector servicios aumentó el 2,5%. Por otro lado, **el paro registrado en las oficinas de los Servicios Públicos de Empleo se ha reducido en el 1,3% interanual**, por lo que el número de parados se situaba en febrero en 3.246.047 personas.

### PMI

En el ámbito sectorial continúa la dicotomía en el ritmo de crecimiento de la actividad entre servicios e industria, aunque se aprecia una ligera recuperación de este último. Así lo ilustra **el índice PMI del sector servicios, que se situó en los 52,1 puntos en febrero**, lo que supone una moderación del crecimiento con respecto al mes anterior (52,3). Mientras que **el Índice PMI del sector manufacturero logró crecer en febrero de 2020, hasta los 50,4 puntos**, rompiendo así una contracción de ocho meses. Ver Gráfico 4.

### Turismo

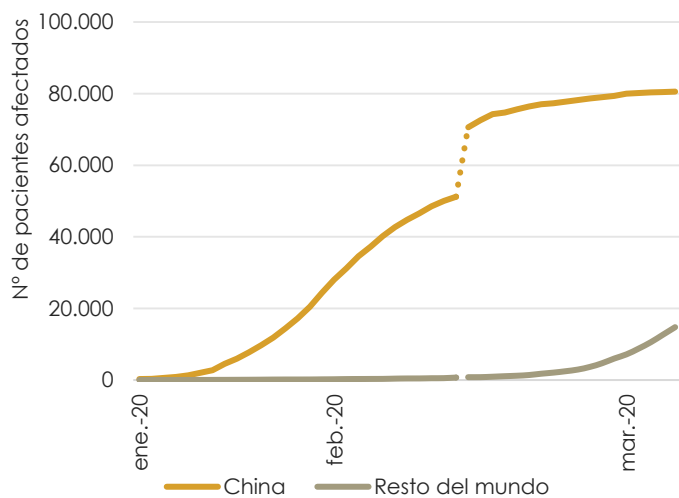
En el sector turístico internacional es sin duda uno de los principales afectados por la incertidumbre derivada del avance del COVID-19. Por su parte, según las últimas cifras disponibles, **España recibió 4,1 millones de turistas internacionales en enero de 2020, lo que supone un descenso del 1,4% interanual**. Los turistas extranjeros registraron un gasto total de 4.779 millones de euros, una subida del 2,1% interanual. Ver gráfico 5.

## AGENDA

- 12 de marzo: reunión de política monetaria del **Banco Central Europeo**.
- 17 de marzo: publicación de la **encuesta de coste laboral** (4T 2019).
- 17 y 18 de marzo: reunión del **Comité de Mercado Abierto** de la Reserva Federal.
- 25 de marzo: publicación de los datos de la **Balanza de Pagos** y la **Posición Inversora Internacional Neta** (4T 2019).
- 26-27 de marzo: reunión del **Consejo Europeo**.
- 31 de marzo: publicación de los datos del **desglose del PIB** y la **tasa de ahorro** de los hogares (ambos correspondientes al 4T 2019).

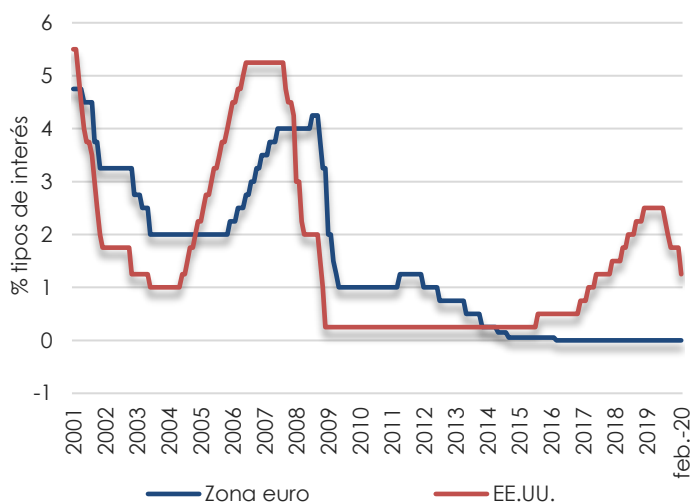
## EVOLUCIÓN DE LAS VARIABLES ECONÓMICAS RELEVANTES

GRÁFICO 1. AFECTADOS POR EL CORONAVIRUS.



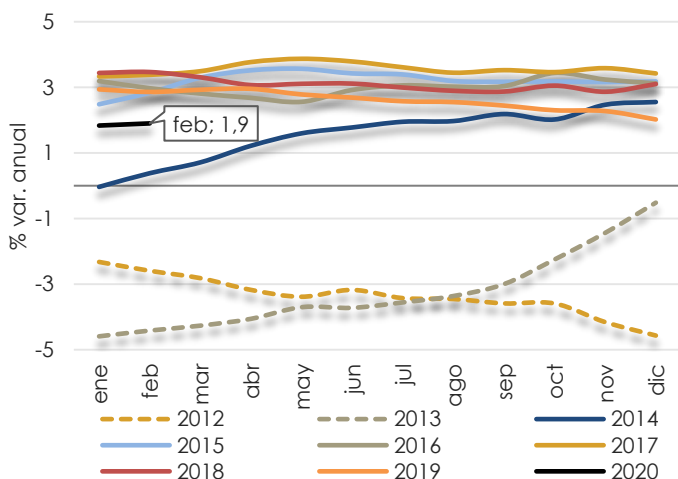
Fuente Organización Mundial de la Salud, Equipo Económico.

GRÁFICO 2. EVOLUCIÓN DE LOS TIPOS DE INTERÉS



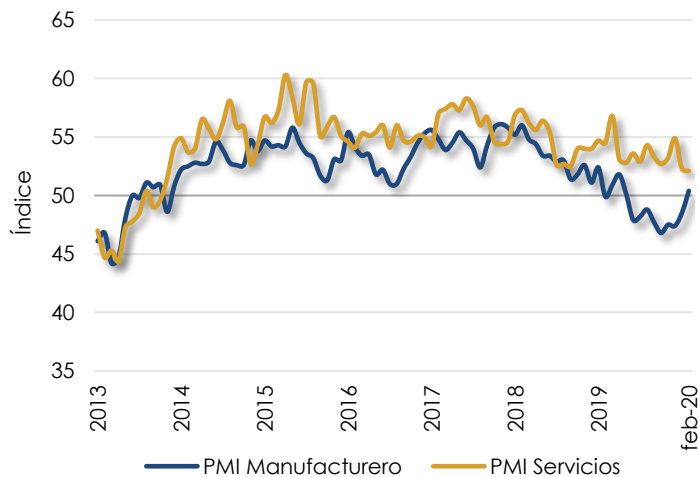
Fuente: Reserva Federal, Banco Central Europeo, Equipo Económico.

GRÁFICO 3. AFILIACIÓN A LA SEGURIDAD SOCIAL.



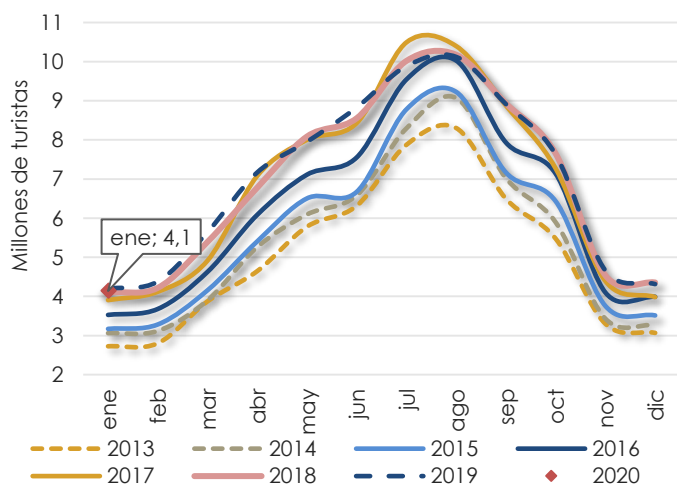
Fuente: Ministerio de Trabajo y Economía Social, Equipo Económico.

GRÁFICO 4. EVOLUCIÓN DE LOS PMI DE LA ECONOMÍA.



Fuente: IHS Markit, Equipo Económico.

GRÁFICO 5. LLEGADA DE TURISTAS EXTRANJEROS.



Fuente INE, Equipo Económico.

TABLA 1. MERCADOS FINANCIEROS.

	Bolsas			
	a cierre del jueves	cierre semana anterior	var. semanal	var. anual
Ibex 35	8.683	9.931	-12,6%	-5,5%
FTSE 100	6.705	7.436	-9,8%	-5,6%
S&P 500	3.130	3.386	-7,6%	13,9%
Divisas				
EUR/USD	1,114	1,081	3,0%	-0,7%
EUR/GBP	0,865	0,836	3,5%	1,0%
EUR/JPY	119,946	120,221	-0,2%	-3,7%
Bonos 10 años				
España	0,22%	0,23%	-4,3%	-79,4%
Alemania	-0,69%	-0,44%	56,8%	-1250,0%
EE.UU.	0,93%	1,53%	-39,2%	-64,6%
Materias primas				
Barril Brent	50,05	58,05	-13,8%	-23,3%