

NOTICIAS ECONÓMICAS

Semana: del 9 al 13 de marzo de 2020

ACTUALIDAD ECONÓMICA

Medidas económicas en Europa contra el COVID-19

Esta semana se ha registrado un **importante crecimiento en el número de contagiados de coronavirus fuera de China, y particularmente en Europa y España**, con las consecuentes repercusiones en todos los ámbitos de la sociedad.

La perturbación que está causando en el ámbito económico viene ya reflejada en **las últimas previsiones del Banco Central Europeo (BCE)** que, en un contexto de mayor incertidumbre y como primera reacción, **incorporan una reducción de tres décimas en la tasa de crecimiento del Producto Interior Bruto (PIB) de la eurozona para este año 2020, situándola en el 0,8%**. Para el próximo año la autoridad monetaria ha minorado una décima el crecimiento interanual del PIB hasta el 1,3% y para 2022 mantiene sus expectativas sobre la evolución de la actividad establecidas en el 1,4%. En este contexto, **el BCE ha puesto énfasis en la necesidad de una respuesta fiscal coordinada por parte de los países de la eurozona y ha anunciado asimismo un conjunto de medidas en materia de política monetaria que pretenden garantizar el flujo de crédito y salvaguardar la liquidez en los mercados financieros**. A pesar de que ha mantenido los tipos de interés oficiales, la institución bancaria **llevará a cabo operaciones de financiación a plazo más largo (LTRO)** adicionales, de forma temporal. En las operaciones de financiación a plazo más largo (**TLTRO III**), **se aplicarán condiciones considerablemente más favorables durante el período comprendido entre junio de 2020 y junio de 2021** como la reducción del tipo de interés aplicable a este tipo de operaciones, que se situará 25 puntos por debajo del tipo medio aplicado a las operaciones principales de financiación del Eurosistema. Además, en con el actual programa de compras de activos (APP) se realizarán de forma temporal **compras netas de activos por valor de 120.000 millones de euros adicionales hasta el final del año**. Ver gráfico 1. No obstante, **los mercados han considerado que el paquete es insuficiente y cotizan fuertemente a la baja**.

Por su parte, la Comisión Europea (CE) ha invitado también a todos los Estados Miembros de la Unión Europea a implementar una respuesta coordinada en materia fiscal. En este caso, **la Comisión hará pleno uso de la flexibilidad que existe en el Pacto de Estabilidad y Crecimiento** con el objeto de que las ayudas estatales repercutan en las empresas que la necesiten. Ha anunciado el lanzamiento de una **iniciativa de inversión dotada con 25.000 millones de euros dirigida a los sistemas de atención médica, las PYME, los mercados laborales y otros sectores vulnerables de las economías de la UE**. Además, el Equipo propondrá esta semana al Consejo y al Parlamento liberar liquidez para la inversión por valor de 7.500 millones de euros.

En España, ante el impacto de la epidemia, **el Ejecutivo ha anunciado esta semana una batería de medidas económicas con el objeto de paliar los efectos negativos**. En paralelo a las medidas de contención adoptadas por las Administraciones regionales materializadas en el cierre de los centros educativos, y de la suspensión de numerosos eventos culturales, de ocio y deportivos, **el Gobierno pretende transferir 2.800 millones de euros a las Comunidades Autónomas para reforzar los servicios sanitarios y movilizar 1.000 millones adicionales para intervenciones sanitarias prioritarias**. Además, los empleados que hayan sido aislados y los contagiados por el coronavirus tendrán la consideración de incapacidad temporal por accidente de trabajo, con lo que será la Seguridad Social la que se hará cargo del coste asociado. **Destaca así mismo, la moratoria prevista en el pago de cuotas sociales de las empresas y los trabajadores autónomos hasta un año, sin intereses**, siempre que se justifique que ha habido un impacto negativo por el coronavirus. **Las pymes tendrán, así mismo el fraccionamiento del pago y aplazamiento de deudas tributarias durante 6 meses sin intereses** lo que supondría una inyección de liquidez de 14.000 millones de euros. Ver Tabla 1.

No obstante, tal y como ha señalado **el Fondo Monetario Internacional (FMI) esta semana**, si bien las medidas a implementar para afrontar la crisis del coronavirus han de **garantizar con carácter prioritario la suficiencia de recursos en el sistema de salud y proporcionar un apoyo adecuado a los sectores más afectados**, deben también **diseñarse atendiendo a los criterios de eficiencia y eficacia del gasto público, dado los niveles de endeudamiento público de los que parte la economía española**. Así, considera que se necesitan esfuerzos estructurales para liberar nuevos recursos públicos y privados para contar con un margen de actuación ante escenarios económicos que todavía podrían ser más adversos. De este modo, **las medidas que garanticen la sostenibilidad resultan cruciales para reducir en el medio plazo el elevado nivel de deuda pública**. Las políticas estructurales intensificadas deberían estar dirigidas a mejorar la productividad para elevar el potencial de crecimiento de la economía.

Por tanto, y desde el punto de vista económico, **no parece que, por el momento, se hayan tomado las medidas suficientes, planteadas con el rigor adecuado, que merece una situación con implicaciones tan profundas para nuestra economía, nuestras empresas y ciudadanos**.

OTROS INDICADORES ECONÓMICOS RELEVANTES

Esta semana se ha conocido que los precios de los bienes de consumo continúan mostrando en el comiendo de 2020 un comportamiento moderado. De esta forma, **el Índice de Precios de Consumo (IPC) del mes de febrero creció el 0,7% con respecto al mismo mes de 2019**. Si bien en enero los precios habían crecido el 1,1%, durante la mayor parte del año pasado lo habían hecho por debajo del 1%. Por su parte, la inflación subyacente se elevó ligeramente con respecto a meses anteriores, avanzando en febrero hasta el 1,1%. Ver gráfico 2.

El consumo de los hogares se mantuvo durante el mes de enero, pese a que se conocieron entonces los primeros casos del COVID-19 en España. Así, el Índice del Comercio al por Menor indica que **la cifra de negocios del comercio minorista creció el 1,7% interanual durante enero de 2020**. Al descartar la facturación de las estaciones de servicio, la facturación del sector presentó un avance del 2,5%. Por otro lado, la ocupación en el sector mantiene su ritmo de avance, que en enero alcanzó el 0,8% interanual. Ver gráfico 3. Sin duda, el impacto del coronavirus ha sido mucho mayor durante las semanas siguientes, y particularmente en este mes de marzo.

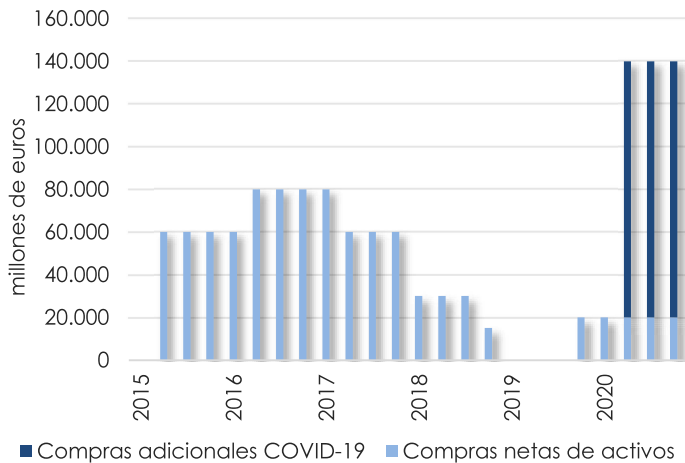
En el ámbito europeo, continúan las caídas generalizadas de la producción industrial, que podrían llegar a agudizarse a causa de la ruptura de las cadenas de suministro globales como consecuencia del COVID-19. De esta forma, **el Índice de Producción Industrial retrocedió el 1,9% anual en la zona euro en enero**. No obstante, el sector que sufrió mayores caídas, del orden del 7%, fue el energético a causa, entre otros, de las fuertes caídas de precios. Por países, los mayores retrocesos tuvieron lugar en Francia (-3,2%), Alemania (-3,0%) y España (-2,3%). Ver gráfico 4.

AGENDA

- 16 de marzo: presentación de la Comisión Europea ante el Eurogrupo de **medidas concretas contra el COVID-19 en Europa**.
- 17 de marzo: publicación de la **encuesta de coste laboral** (4T 2019).
- 17 y 18 de marzo: reunión del **Comité de Mercado Abierto** de la Reserva Federal.
- 25 de marzo: publicación de los datos de la **Balanza de Pagos** y la **Posición Inversora Internacional Neta** (4T 2019).
- 26-27 de marzo: reunión del **Consejo Europeo**.
- 27 de marzo: **fecha prevista por el momento para la reapertura de las guarderías, colegios y universidades en la Comunidad de Madrid**, primera CC.AA. en haber decretado el cierre en toda la región.
- 31 de marzo: publicación de los datos del **desglose del PIB** y la **tasa de ahorro** de los hogares (ambos correspondientes al 4T 2019).

EVOLUCIÓN DE LAS VARIABLES ECONÓMICAS RELEVANTES

GRÁFICO 1. COMPRA DE ACTIVOS POR PARTE DEL BCE.



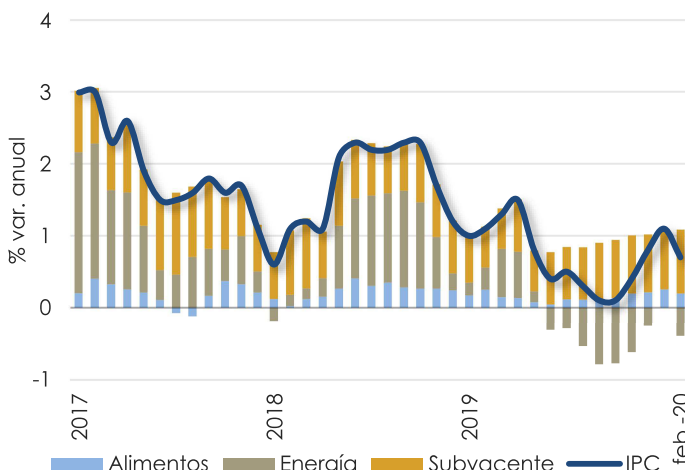
Fuente La Moncloa, Equipo Económico.

TABLA 1. PAQUETE DE MEDIDAS PARA PALIAR LOS EFECTOS DEL COVID-19 ADOPTADO POR EL GOBIERNO.

2.800 millones de euros a CC.AA.
Reforzamiento del sistema sanitario
1.000 millones de euros
Intervenciones sanitarias prioritarias
Empleados aislados y contagiados
Incapacidad temporal por accidente laboral
Moratoria en el pago de las cuotas sociales
Hasta un año y sin intereses
PYMES - Fraccionamiento de deudas tributarias
Durante 6 meses sin intereses

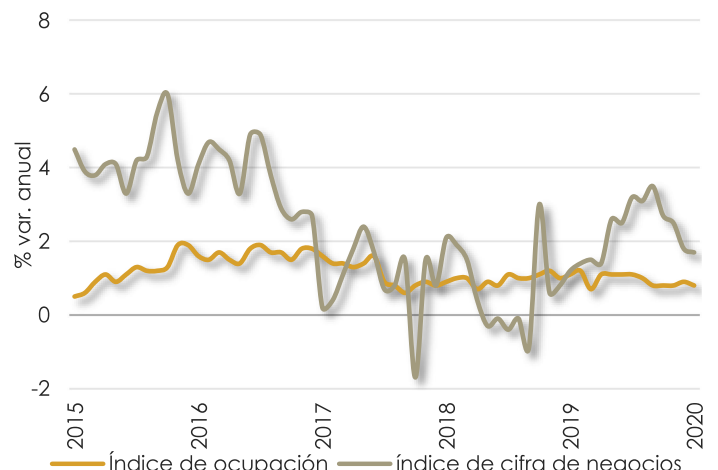
Fuente: INE, Equipo Económico.

GRÁFICO 2. ÍNDICE DE PRECIOS DE CONSUMO.



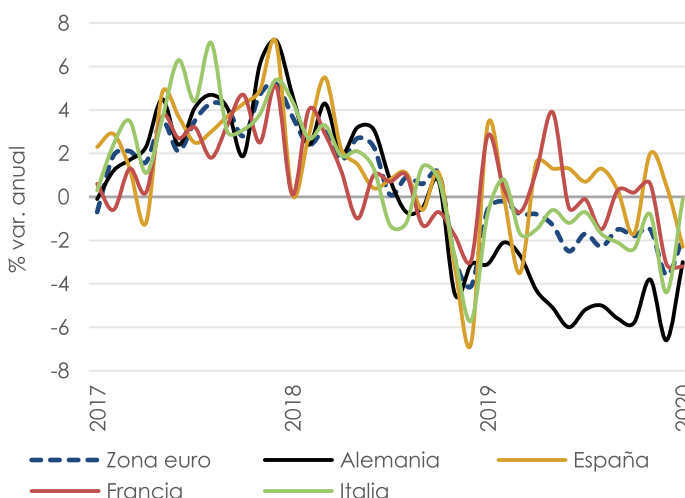
Fuente: INE, Equipo Económico.

GRÁFICO 3. EVOLUCIÓN DEL COMERCIO MINORISTA.



Fuente: INE, Equipo Económico.

GRÁFICO 4. PRODUCCIÓN INDUSTRIAL ZONA EURO.



Fuente Eurostat, Equipo Económico.

TABLA 2. MERCADOS FINANCIEROS.

	Bolsas			
	a cierre del jueves	cierre semana anterior	var. sem anal	var. anual
Ibex 35	6.391	8.683	-26,4%	-30,8%
FTSE 100	5.237	6.705	-21,9%	-27,5%
S&P 500	2.741	3.130	-12,4%	-2,4%
Divisas				
EUR/USD	1,126	1,114	1,1%	-0,5%
EUR/GBP	0,879	0,865	1,5%	2,9%
EUR/JPY	117,735	119,946	-1,8%	-6,9%
Bonos 10 años				
España	0,56%	0,22%	154,5%	-53,3%
Alemania	-0,74%	-0,69%	7,2%	-922,2%
EE.UU.	0,88%	0,93%	-5,4%	-66,5%
Materias primas				
Barril Brent	32,76	50,05	-34,5%	-51,6%

AVISO LEGAL. Las opiniones vertidas en este documento lo son a título meramente informativo. Equipo Económico no asume responsabilidad alguna en relación con las actuaciones que cualquier persona física o entidad pueda decidir con arreglo a los comentarios aquí contenidos.

SOBRE LA COMPAÑÍA

EQUIPO ECONÓMICO es una firma de servicios profesionales fundada en 2006, con amplia experiencia en el asesoramiento a empresas en materias de carácter económico, financiero, fiscal y mercantil. Reúne a un conjunto cualificado de expertos con una trayectoria de éxito en la toma de decisiones estratégicas en el ámbito empresarial e institucional, nacional e internacional.
