

# NOTICIAS ECONÓMICAS

Semana: del 11 al 14 de mayo de 2020

## ACTUALIDAD ECONÓMICA

Sector inmobiliario

**La propagación del Covid-19 ha cambiado por completo el escenario social y económico a nivel global, incidiendo de forma particularmente abrupta en Europa y España,** debido, entre otras causas, a la mayor penetración de virus y a su estructura productiva. El impacto en la economía española, y su recuperación, se está produciendo de forma **asimétrica en los distintos sectores.**

**En lo que respecta al sector inmobiliario, las perspectivas a principios de año,** en un contexto de ralentización del crecimiento económico, **sugerían una continuación de la desaceleración progresiva de la actividad.** Sin embargo, **tras la expansión de la pandemia,** y las medidas adoptadas para hacerle frente restringiendo la actividad y el movimiento, **los datos confirman, lógicamente, la abrupta caída de la actividad.** Así, el volumen de transacciones en este mercado ha descendido significativamente; **la compraventa de vivienda se desplomó el 18,6% el pasado mes de marzo en comparación con el mismo mes de 2019, quedando en 34.806 operaciones.** En relación con la vivienda nueva, las operaciones cedieron el 20,2%, mientras que la usada cayó el 18,3%. Ver gráfico 1. También se ha puesto de manifiesto a través de la información sobre **afiliación a la Seguridad Social en abril;** en el segmento de **construcción de edificios, la afiliación cayó el 10,1% en términos interanuales** y cerca del **3% en lo que a actividades inmobiliarias** respecta.

En los próximos meses, y a pesar de los reducidos tipos de interés y las facilidades al crédito, las malas perspectivas económicas, y su impacto sobre el mercado de trabajo y las rentas de los hogares, junto con el elevado grado de incertidumbre, auguran la reducción de la demanda de vivienda por el lado de los residentes. De esta forma, tal y como se puede observar en el gráfico 2, **la estrecha correlación entre el empleo y la demanda de vivienda sugiere que la adquisición de bienes inmuebles acentúe la tendencia decreciente en el medio plazo.** El número de personas que perdió su puesto de trabajo superó las 665.000 personas en el mes de abril, más de 3,3 millones de trabajadores están actualmente bajo procesos de ERTES y existe consenso entre los analistas económicos respecto a que la tasa de paro en el año 2020 se pueda situar en el entorno del 20%.

Asimismo, **se espera que la demanda de vivienda en España por parte de extranjeros flexione, análogamente, a la baja.** De este modo, este segmento acusará no sólo la fractura con el mercado británico que supondrá la materialización del Brexit, sino también al cierre de fronteras y las fuertes restricciones al movimiento entre los países y la recesión económica que azotará a gran parte de las economías europeas.

En el contexto de fuerte incertidumbre en relación al desarrollo de la campaña turística de verano en la Unión Europea, y con la intención de coordinar la retirada gradual de las restricciones de viaje y la reapertura de las empresas turísticas europeas -asunto especialmente relevante en el caso de la economía española-, **la Comisión Europea (CE)** ha presentado esta semana la **guía de Transporte y Turismo**. En la misma detalla **los protocolos sanitarios que deberían regir en los viajes en todos los medios de transporte, así como para hoteles y otras formas de alojamientos**.

El paquete de medidas que contiene pretende fundamentalmente **restaurar progresivamente la libertad de movimientos en el seno de la UE y retirar los controles internos en las fronteras**, garantizando el cumplimiento del principio de la no discriminación. **Se permitiría así viajar desde todas las áreas, regiones o países de la UE con condiciones epidemiológicas similares**.

En este sentido, **la propuesta de la CE va en sentido opuesto a la reciente decisión del ejecutivo español de aplicar**, a partir del 15 de mayo, una **cuarentena de 14 días a todos los viajeros** que lleguen a España desde otros países mientras dure el estado de alarma.

También en el ámbito europeo, la sentencia del Tribunal Constitucional alemán sobre la legitimidad de la actuación del **Banco Central Europeo (BCE) está derivando** en un conflicto institucional. No obstante, hasta el momento, no parece haber impactado de forma significativa en los mercados, ni ha paralizado la actividad del BCE para contener los efectos de la crisis económica. De hecho, la semana pasada **adquirió la cifra récord de 34.097 millones de euros en activos a través de su programa de compras de emergencia, el 54% más** que la semana anterior. De esta forma, **el balance del Eurosistema ha ido aumentando su tamaño hasta representar en torno al 46% del PIB** de la zona euro. Ver Gráfico 5.

## OTROS INDICADORES ECONÓMICOS RELEVANTES

La paralización de una parte importante de la economía como consecuencia de las medidas sanitarias y sociales adoptadas para luchar contra la pandemia sigue quedando patente en otros indicadores relevantes que se han conocido esta semana. De esta forma, el dato definitivo del **Índice de Precios de Consumo (IPC) corrobora la caída ya anunciada por el INE del -0,7%** interanual en abril. La tasa negativa en el avance de los precios encuentra su causa en la **caída de los precios de la energía (-17,1%)**, más que en la caída de demanda derivada del Covid-19. De hecho, **el IPC subyacente avanzó en abril el 1,1% interanual**. Ver gráfico 3. Por componentes, mientras el grupo de Servicios Covid-19 se abarató en abril (-4,4%), los Bienes Covid-19 vieron crecer sus precios frente al año anterior (3,1%).

También la limitación al movimiento impuesta por el estado de alarma en la segunda mitad del mes de marzo ha llevado a que **la cifra de usuarios del transporte público registrara en marzo una caída del 53% interanual**, al hacer uso de este servicio tan sólo 212,8 millones de viajeros.

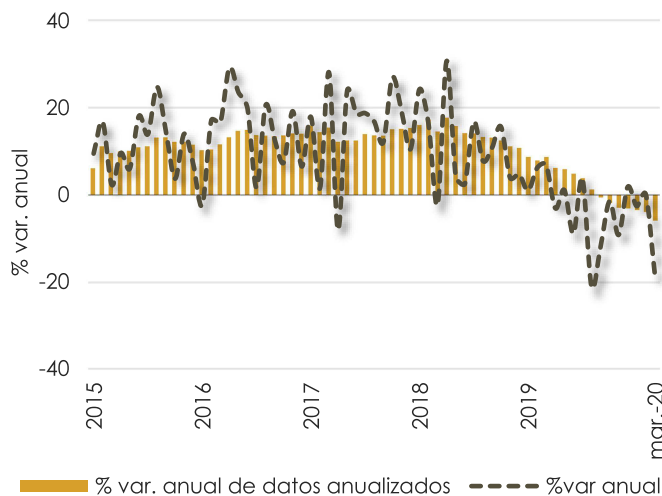
La restricción al movimiento ha generado, por otro lado, una **extraordinaria necesidad de implementación del teletrabajo**, que ha servido, a su vez, como forma de evitar la destrucción de empleo. No obstante, dada la **baja implantación previa del teletrabajo en España**, esto puede haber supuesto un gran esfuerzo para ciertas empresas. Así, según estima el Banco de España, **si bien se daban las condiciones para que el 30% de los ocupados hubiera teletrabajado en 2019, tan sólo alcanzó al 8,3% de los ocupados**, al menos ocasionalmente; **la media de la Unión Europea superó el 16%**. Ver gráfico 4.

## AGENDA

- 18 de mayo: publicación del **Panel de Funcas** de previsiones de la economía española.
- 22 de mayo: publicación de los datos de **Periodo Medio de Pago** de las CC.AA. (marzo 2020).
- 24 de mayo: fin de la **prórroga del estado de alarma**, sujeto a posibles prorrogas adicionales.
- 28 de mayo: publicación del informe de **recaudación tributaria** del Ministerio de Hacienda (abril 2020).
- 4 de junio: reunión de **política monetaria** del **Banco Central Europeo**.
- 9 y 10 de junio: reunión de **política monetaria** de la **Reserva Federal**, que incluye sus proyecciones macroeconómicas.

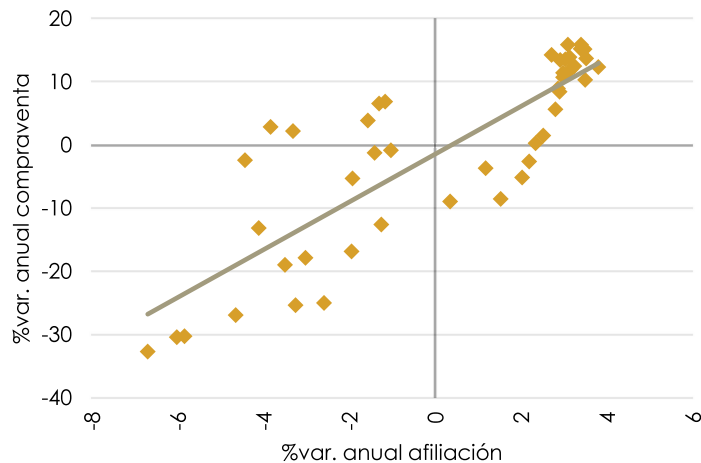
## EVOLUCIÓN DE LAS VARIABLES ECONÓMICAS RELEVANTES

GRÁFICO 1. COMPRAVENTA DE VIVIENDAS.



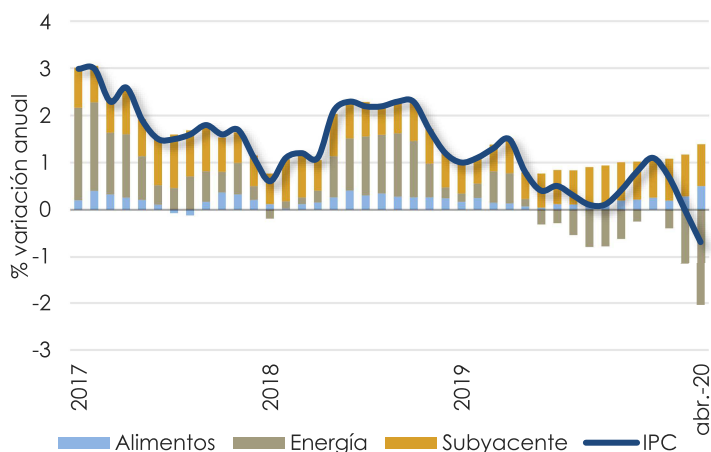
Fuente: INE, Equipo Económico.

GRÁFICO 2. RELACIÓN EMPLEO – COMPRAVENTA DE VIVIENDAS, DATOS TRIMESTRALES 2008-2020.



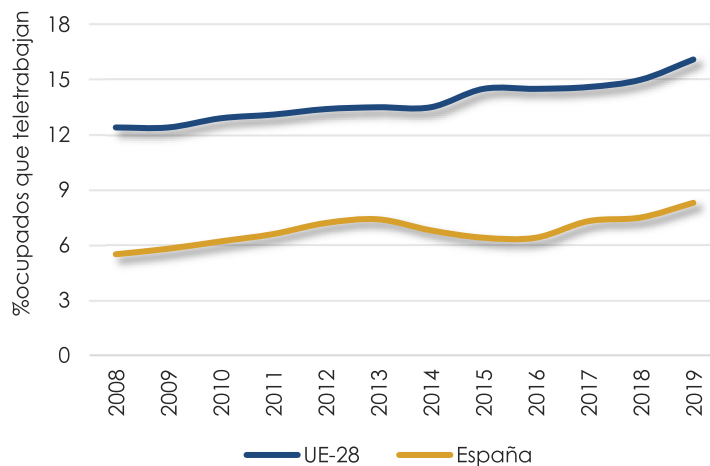
Fuente: Ministerio de Inclusión, Migraciones y Seguridad Social, INE, Equipo Económico

GRÁFICO 3. IPC POR APORTACIONES.



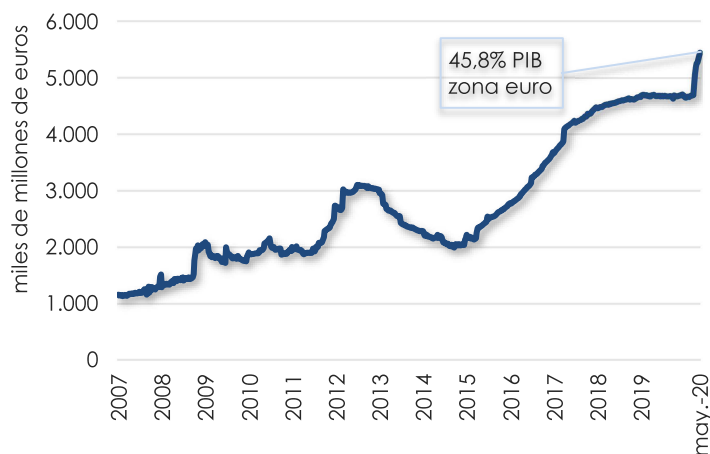
Fuente: INE, Equipo Económico.

GRÁFICO 4. IMPLEMENTACIÓN DEL TELETRABAJO.



Fuente: Eurostat, Equipo Económico.

GRÁFICO 5. EVOLUCIÓN DEL BALANCE DEL BCE.



Fuente: Banco Central Europeo, Equipo Económico.

TABLA 1. MERCADOS FINANCIEROS.

	Bolsas				
	a cierre del jueves	cierre semana anterior	var. semanal	var. anual	
Ibex 35	6.631	6.730	-1,5%	-28,5%	
FTSE 100	5.904	5.853	0,9%	-19,5%	
S&P 500	2.870	2.848	0,8%	-0,2%	
	Divisas				
	EUR/USD	1,081	1,084	-0,2%	-3,3%
	EUR/GBP	0,885	0,875	1,2%	1,2%
EUR/JPY	115,483	115,278	0,2%	-5,7%	
	Bonos 10 años				
	España	0,81%	0,88%	-8,0%	-4,7%
	Alemania	-0,53%	-0,55%	-3,6%	381,8%
EE.UU.	0,65%	0,63%	3,2%	-72,8%	
	Materias primas				
Barril Brent	29,47	29,45	0,1%	-59,6%	



# Farmacéuticos

Consejo General de Colegios Farmacéuticos